

Populus nigra L.

I. VOLWASSEN BOMEN IN DE NATUUR

1. Habitus

- 1.1. solitaire bomen
massief van vorm,
laag ingeplante
takken soms
boogvormig; in
bestanden een rechte
stam, enkel bovenaan
vertakt (Fig. 1)

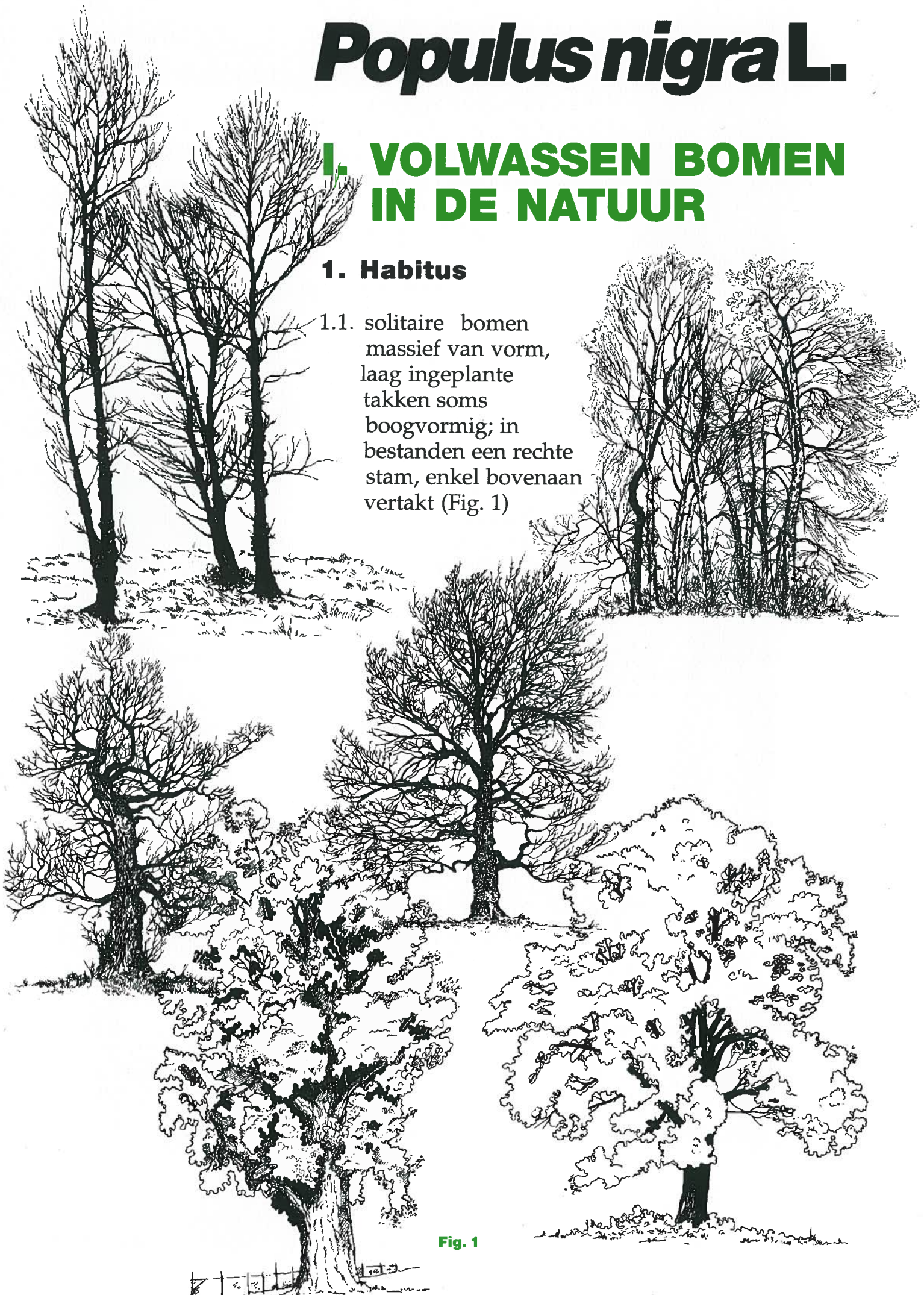
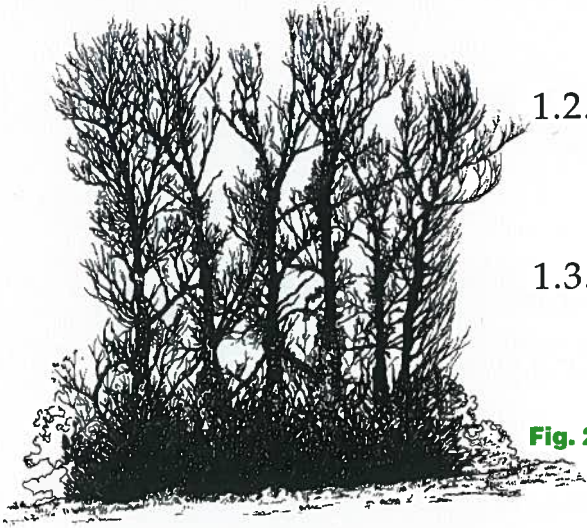


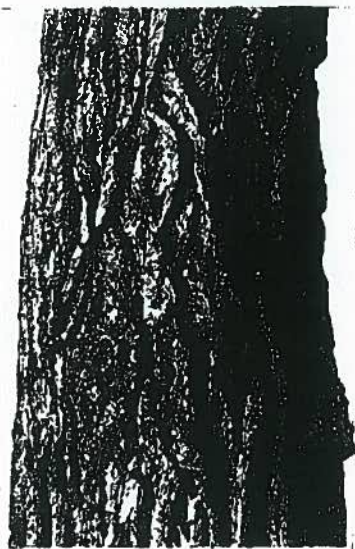
Fig. 1



- 1.2. wijd uitgroeiend, zwakke apicale dominantie bij oudere bomen, soms fastigiaat van vorm
- 1.3. onregelmatige vertakking, veelvuldig waterloten (Fig. 2)



- 1.4. vaak knoestige knobbels op de stam rond een groep waterloten en/of over onderliggende slapende knoppen (Fig. 3)
- 1.5. veelvuldig voorkomen van sterk uitgesproken wortelaanlopen



2. Bast

- 2.1. jonge schors licht van kleur en glad
- 2.2. op oudere leeftijd zeer ruwe schors, met karakteristieke longitudinale en netvormige groeven (Fig. 4)

Fig. 4

3. Twijgen

- 3.1. drie typen twijgen: terminale of laterale langloten, kortloten, waterloten
- 3.2. éénjarige langloten duidelijk rond aan de basis, soms hoekig maar zonder lijsten
- 3.3. jonge twijgen groen in het voorjaar, die verkleuren tot geelbruin in de winter; meerjarige scheuten grijsbruin
- 3.4. talrijke kortloten op twee- en meerjarige twijgen (Fig. 5)

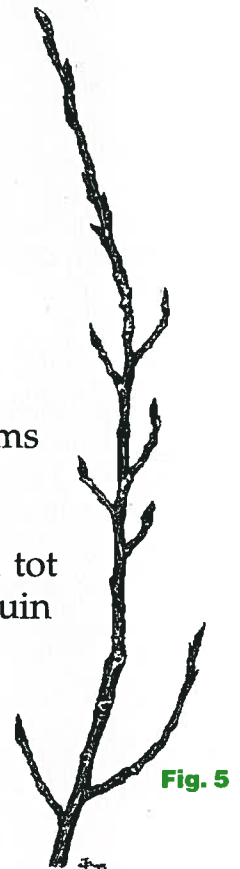


Fig. 5

4. Bladeren

4.1. grote variatie in bladvorm binnen dezelfde boom, meest karakteristiek op kortloten, vooral op bloei twijgen

4.2. bladschijf op de kortloten klein (<10 cm), ruitvormig, wigvormig aan de voet en aan de top toegespitst (Fig. 6)

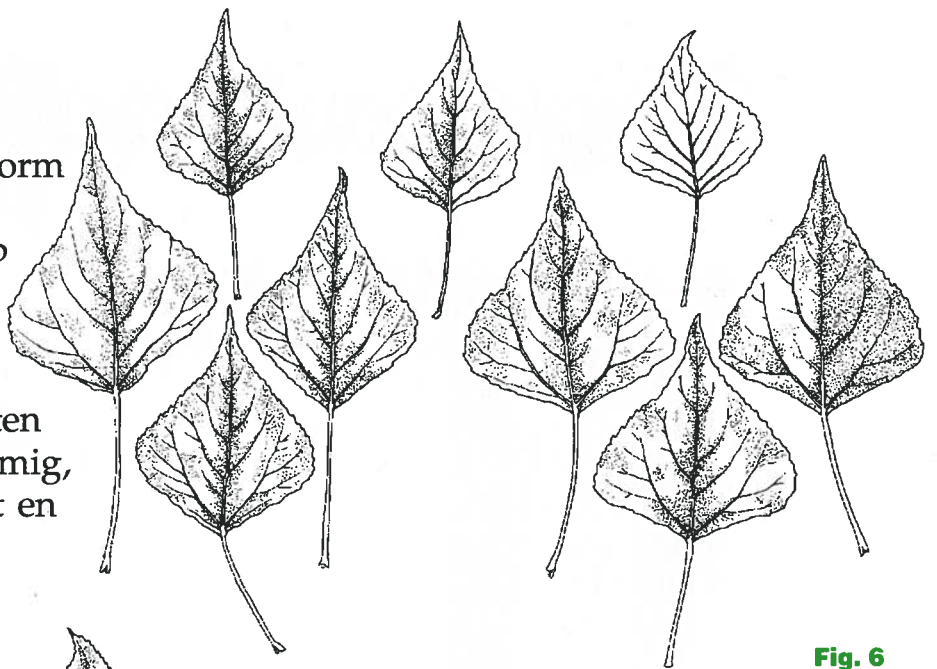


Fig. 6

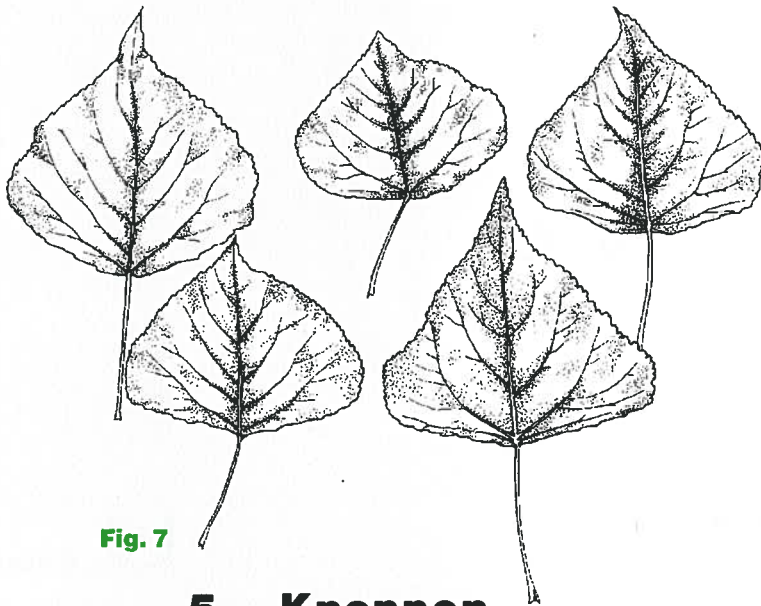


Fig. 7

4.3. bladschijf op langloten ruitvormig tot ruitvormig-ovaal, wigvormige voet, aan de top toegespitst (Fig. 7)

4.4. geen blijvende beharing op oudere bladeren

5. Knoppen

5.1. vegetatieve knoppen kort en scherp, aanliggend, soms met top naar buiten afbuigend, lichtbruin tot bruinrood

5.2. vrouwelijke bloemknoppen naar buiten gebogen, mannelijke knoppen zijn zwaarder (Fig.8)

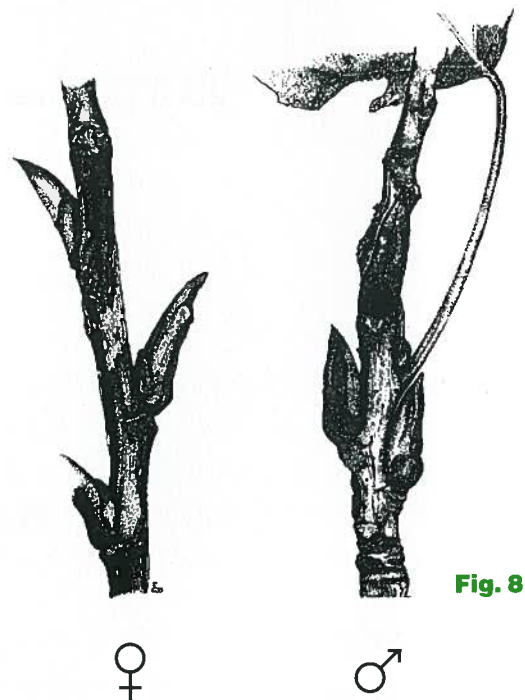


Fig. 8



Fig. 9

6. Bloemen

6.1. mannelijk: korte (<10cm) en slanke (5 mm geopend) katjes, 6 tot 30 meeldraden (meestal 10 tot 20) met kleine paarse helmknoppen (Fig. 9)

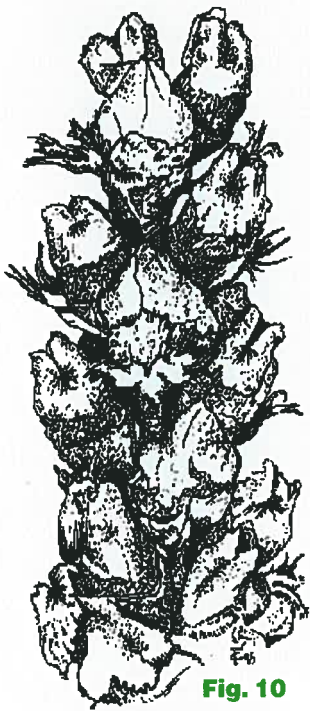


Fig. 10

- 6.2. vrouwelijk: korte katjes (8 tot 10 cm wanneer ze ontvankelijk zijn), ongeveer 50 bloemen per katje, bloemen met twee stempel-lobben even groot als het vruchtbeginsel (Fig. 10)

7. Vruchten

- 7.1. kortgesteelde (2 mm) twee-kleppige doosvrucht (Fig. 11)
- 7.2. 13 zaadknoppen per vruchtbeginsel, die doorgaans 5 zaden per doosvrucht vormen

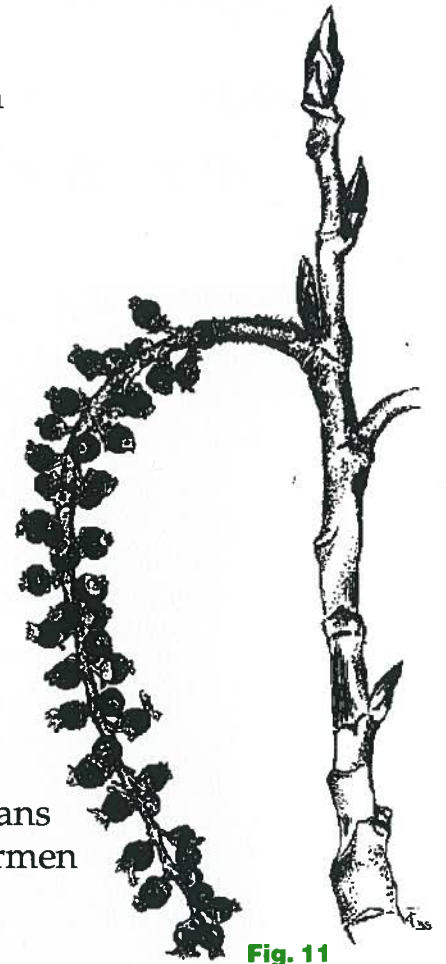


Fig. 11



Fig. 12

hybride

P. nigra

8. Andere belangrijke kenmerken

- 8.1. doorgaans resistent tegen maretak (*Viscum album*) (Fig. 12)

- 8.2. gevoelig voor de galvormende bladluis van het geslacht *Pemphigus* (Fig. 13)

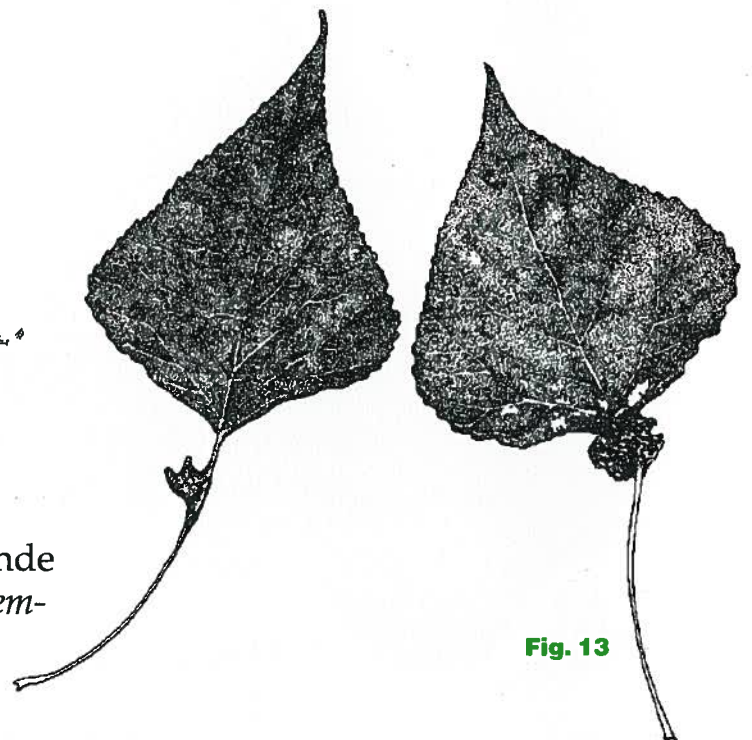


Fig. 13

II. Jonge bomen en kwekerijplanten

9. Bladeren

- 9.1. sterke variatie in bladvorm binnen één boom, meer typische vorm op kortloten
- 9.2. bladschijf op kortloten ruitvormig tot ruitvormig-ovaal, wigvormig aan de voet, toegespitst (Fig.14)

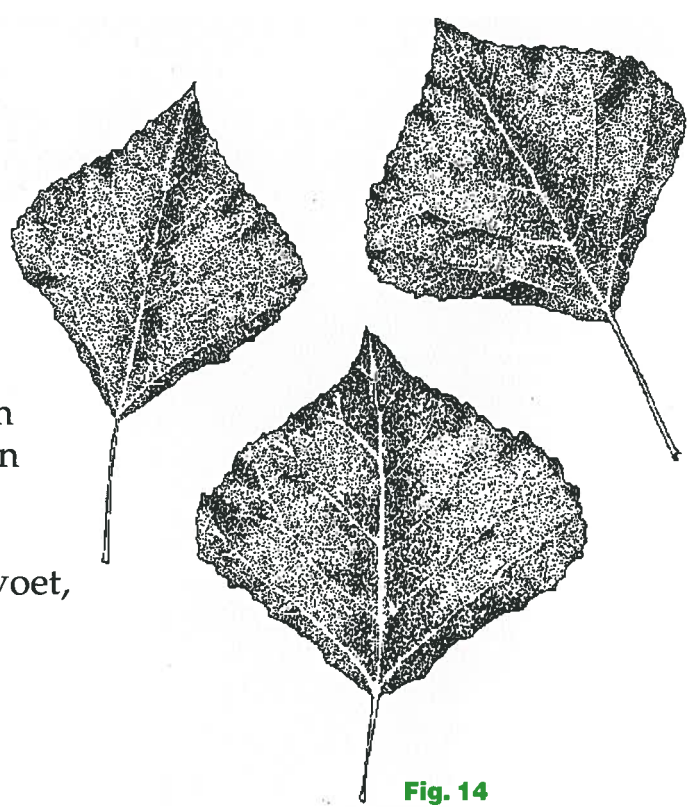


Fig. 14



Fig. 15a

- 9.3. bladschijf op de stam ruitvormig tot ruitvormig-ovaal, soms subdeltoïd, maar nooit driehoekig (Fig. 15: a, b, c - *Populus nigra*; d, f - *P. x euramericana*; e - *P. deltoides*)

- 9.4. geen permanente beharing

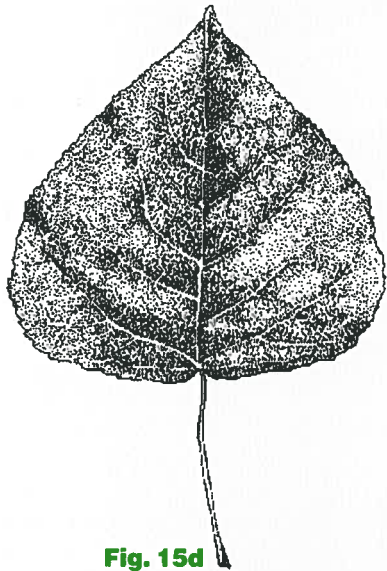


Fig. 15d



Fig. 15b



Fig. 15c

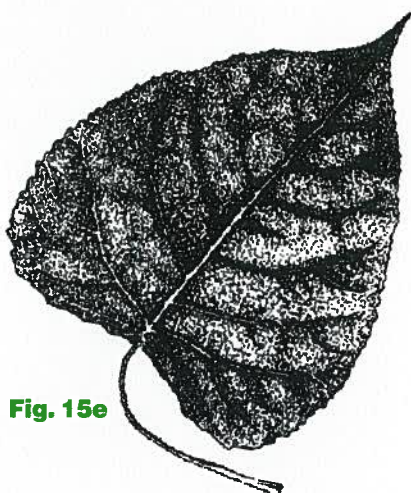


Fig. 15e



Fig. 15f

10. Scheuten

Fig. 16



P. nigra

P. x euramericana

P. deltoides

- 10.1. talrijke lenticellen, meestal niet liinvormig
- 10.2. ronde doorsnede aan de basis van de twijg
- 10.3. afschilferende epidermislagen (Fig. 16)
- 10.4. lenticellen kunnen aanwezig blijven op jonge bomen (Fig. 17)

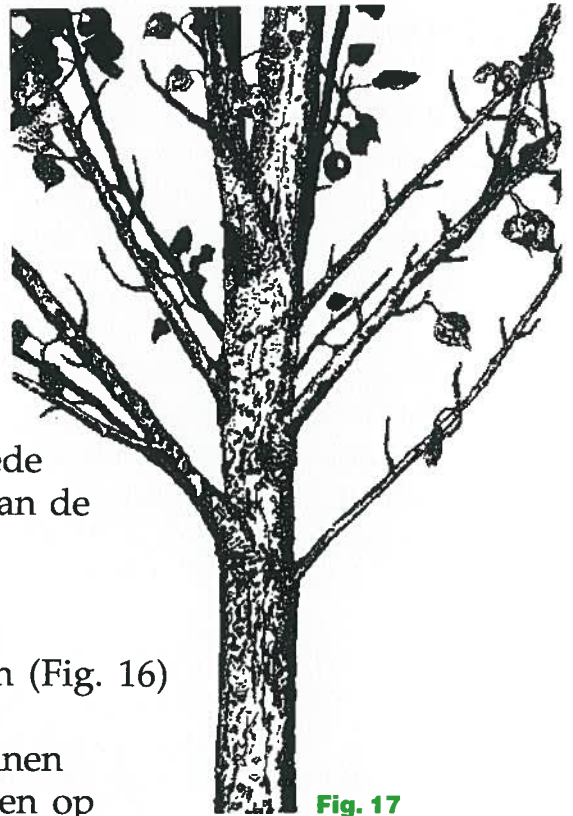


Fig. 17

Dit identificatieblad werd opgesteld door leden van het EUFORGEN *Populus nigra* Netwerk, met als doel de Zwarte populier op een eenvoudige manier te kunnen onderscheiden van gecultiveerde hybriden en mogelijk introgressieve vormen. Morfologische kenmerken die eigen zijn aan verschillende soorten binnen het geslacht *Populus*, zijn buiten beschouwing gelaten.

De tekeningen stellen geen strikte taxonomische criteria voor, maar zijn bedoeld als indicatieve hulp op het terrein. Alle illustraties zijn van de hand van Dhr. Filip Coopman van het Instituut voor Bosbouw en Wildbeheer te Geraardsbergen, België. De originele tekeningen werden bereidwillig door België ter beschikking gesteld als bijdrage aan het netwerk.

Dit identificatieblad bestaat ook in het Frans, Engels, Duits, Spaans, Italiaans en Russisch. Exemplaren van deze versies zijn verkrijgbaar bij de EUFORGEN coördinator, IPGRI, Regional Office for Europe, Via del Sette Chiese 142, 00145 Rome, Italy.

